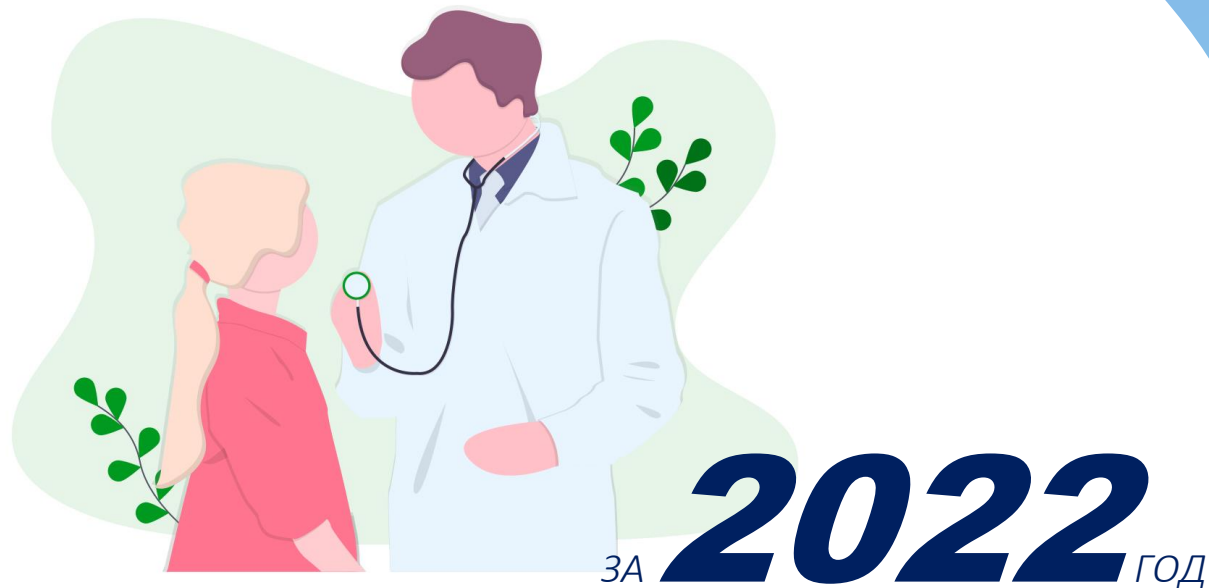


Отчет деятельности Актюбинского областного центра психического здоровья



Структура оказания психиатрической и наркологической помощи

Населению Актыубинской области

Круглосуточный
психиатрический стационар
на 280 коек



2 кабинета
мед.Освидетельствования
г.Актобе



Круглосуточный
наркологический стационар
на 100 коек



13 психонаркологических
кабинетов в районах
области



5 ПЦПЗ на базе ПМСП



ЦВАД
г. Актобе на 20 коек
г.Кандагач на 5 коек
г.Шалкар на 5 коек



Дневной стационар для
наркологических больных на 15
коек



Дневной стационар для
психических больных на
30 коек



СЛПО на 102 коек



Пункт ПЗТ
(Метадон терапия)



«Областной центр
психического здоровья»

Актыбинский областной центр психического здоровья имеет в своем составе:

- наркологический стационар на 100 коек
- психоневрологический стационар на 280 коек расположенный в загородной больничной зоне в поселке Новый
- СЛПО на 102 коек
- 5 Первичных центров психического здоровья, открытых на базе ПМСП городских поликлиник
- 13 психонаркологических кабинетов в ЦРБ
- дневной стационар для психических больных на 30 коек
- для наркологических больных на 15 коек при круглосуточном стационаре
- Центр временной адаптации и детоксикации, рассчитанный на 30 коек
- ✓ г. Актобе - 20 коек
- ✓ г. Кандагаш - 5 коек
- ✓ г. Шалкар – 5 коек

- Функционируют два кабинета экспертизы алкогольных и наркотических опьянений, расположенных по ул. Кобландина и ул. Прохорова.



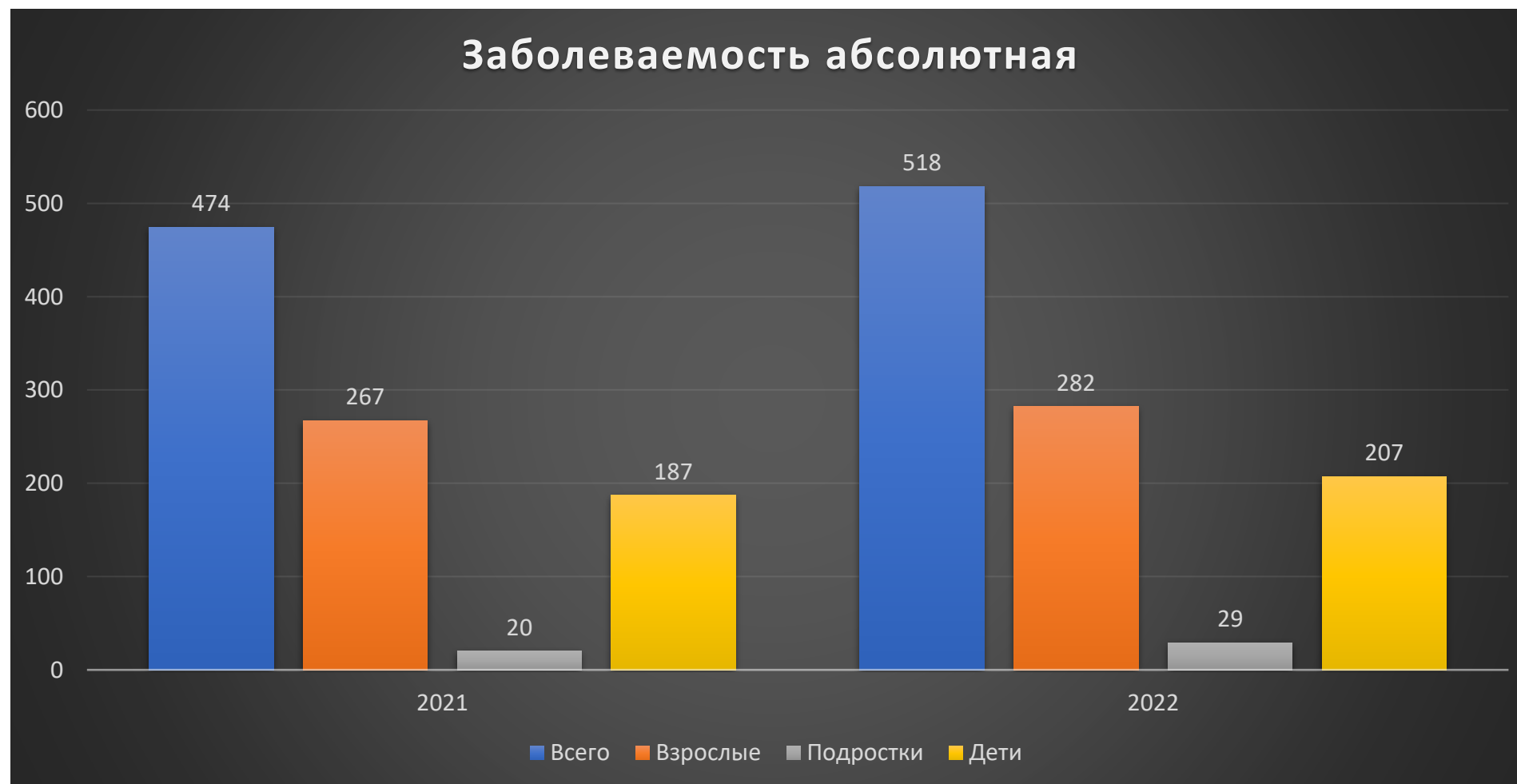
Обеспеченность кадрами

| | Всего | 1 категория | 2 категория | Высшая категория | Укомплектованность |
|---------------------|------------|-------------|-------------|------------------|--------------------|
| Врачи | 53 | 11 | 2 | 23 | 100% |
| Средний медперсонал | 123 | 16 | 7 | 74 | 100% |
| Младший медперсонал | 128 | | | | 100% |
| Прочие | 82 | | | | 100% |
| Совместители | 16 | | | | 100% |
| Всего | 402 | 27 | 9 | 97 | |

Заболееваемость психическими и поведенческими расстройствами, без употребления психоактивных веществ (впервые установленный диагноз) на 100 000 населения по области

| Населенные | всего | | | | взрослые | | | | подростки | | | | дети | | | |
|---------------------|---------|------|---------|-------|----------|------|---------|------|-----------|------|---------|-------|---------|------|---------|-------|
| | абсолют | | относит | | абсолют | | относит | | абсолют | | относит | | абсолют | | относит | |
| | 2021 | 2022 | 2021 | 2022 | 2021 | 2022 | 2021 | 2022 | 2021 | 2022 | 2021 | 2022 | 2021 | 2022 | 2021 | 2022 |
| Актюбинская обл | 473 | 518 | 52,6 | 57,05 | 266 | 282 | 44 | 45,9 | 20 | 29 | 60 | 87,03 | 187 | 207 | 71,6 | 79,2 |
| г.Актобе | 302 | 359 | 58,3 | 68,3 | 172 | 190 | 48,7 | 52,6 | 13 | 22 | 78,5 | 132,8 | 117 | 148 | 79,1 | 100,1 |
| Айтекебийский район | 17 | 13 | 70,3 | 54 | 9 | 7 | 56,1 | 43,9 | 1 | | 84,5 | | 7 | 6 | 100,5 | 86,2 |
| Алгинский район | 23 | 27 | 55,6 | 65,02 | 16 | 15 | 58,5 | 54,4 | 1 | 1 | 57 | 57,07 | 6 | 10 | 49,1 | 81,8 |
| Байганинский район | 5 | 2 | 21,6 | 8,5 | 4 | 1 | 27,5 | 6,8 | | 1 | | 87,03 | 1 | | 13,4 | |
| Иргизский район | 4 | 6 | 20 | 39,8 | 2 | 3 | 21,6 | 32,1 | | | | | 2 | 3 | 40,6 | 60,9 |
| Каргалинский район | 9 | 6 | 53,3 | 35,7 | 8 | 3 | 65,6 | 24,7 | | | | | 1 | 3 | 24,8 | 74,4 |
| Мартукский район | 19 | 14 | 63,7 | 46,9 | 10 | 10 | 46,3 | 46,3 | 2 | | 164,4 | | 7 | 4 | 99,8 | 57,02 |
| Мугалжарский район | 18 | 30 | 26,7 | 44,3 | 9 | 21 | 20,7 | 48,2 | | 4 | | 140,4 | 9 | 5 | 42,3 | 23,5 |
| Темирский район | 12 | 9 | 31,5 | 23,5 | 9 | 8 | 37,3 | 32,8 | 1 | | 59,4 | | 2 | 1 | 16,4 | 8,2 |
| Уилский район | 13 | 5 | 69,9 | 26,7 | 8 | 2 | 66,4 | 16,5 | | | | | 5 | 3 | 89,6 | 53,8 |
| Хобдинский район | 4 | 2 | 21,8 | 10,9 | 2 | 1 | 15,2 | 7,6 | | | | | 2 | 1 | 45,3 | 22,6 |
| Хромтауский район | 19 | 20 | 43,6 | 45,8 | 7 | 12 | 24,4 | 41,7 | | | | | 12 | 8 | 90,6 | 60,4 |
| Шалкарский район | 28 | 25 | 61,1 | 54,6 | 10 | 9 | 33,8 | 30,3 | 2 | 1 | 96,7 | 48,3 | 16 | 15 | 113,4 | 106,3 |

Заболееваемость в диаграмме



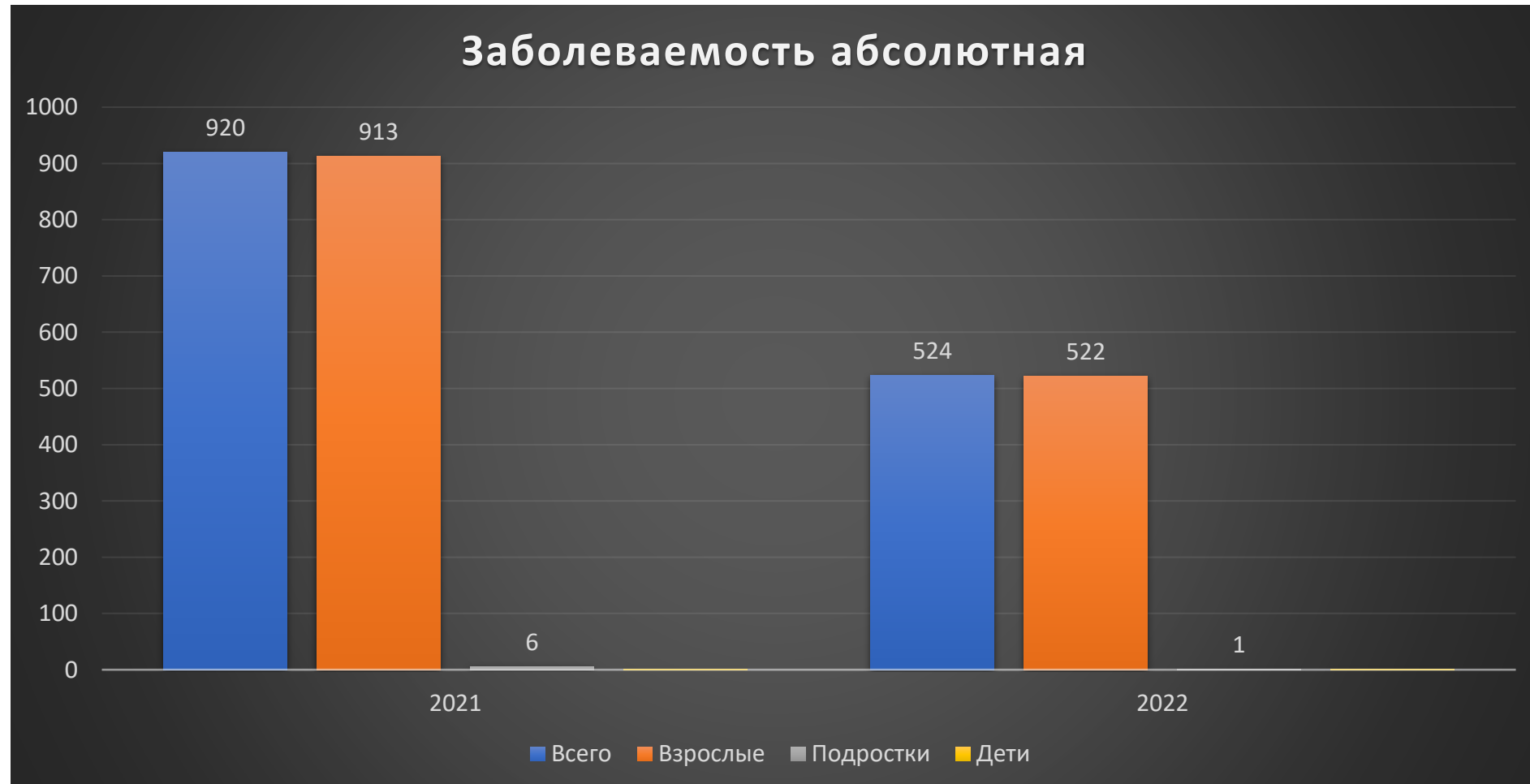
По области за 2022 год число лиц с впервые в жизни установленным диагнозом психических и поведенческих расстройств (ППР), без употребления ПАВ увеличилось на 8,7% по сравнению с 2021 г. (с 473 чел. до 518 чел)

Первичная заболеваемость ППР, без употребления ПАВ, среди детей в возрасте от 0 до 14 лет увеличилась на 9,7% по сравнению с 2021 годом (с 187 до 207 сл.), среди подростков в возрасте от 15 до 17 лет первичная заболеваемость увеличилась на 31% (с 20 до 29 сл) по сравнению с 2021 годом.

По городу за 2022 года идет увеличение первичной заболеваемости на 15,9% (с 302 сл до 359 сл) по сравнению с 2021 годом.



Заболеваемость в диаграмме



По области за 2022 год число лиц с впервые в жизни установленным диагнозом психических и поведенческих расстройств (ППР), вызванных употреблением ПАВ снизилось на 42,9% по сравнению с 2021 г. (с 919 чел. до 524чел)

Первичная заболеваемость ППР, вызванными употреблением ПАВ, среди детей в возрасте от 15 до 17 лет за 2021г. снизилась на 83% (с 6 сл. до 1 сл.) по сравнению с 2021 годом, среди детей от 0 до 14 лет за 2022 и 2021 годы на одном уровне.

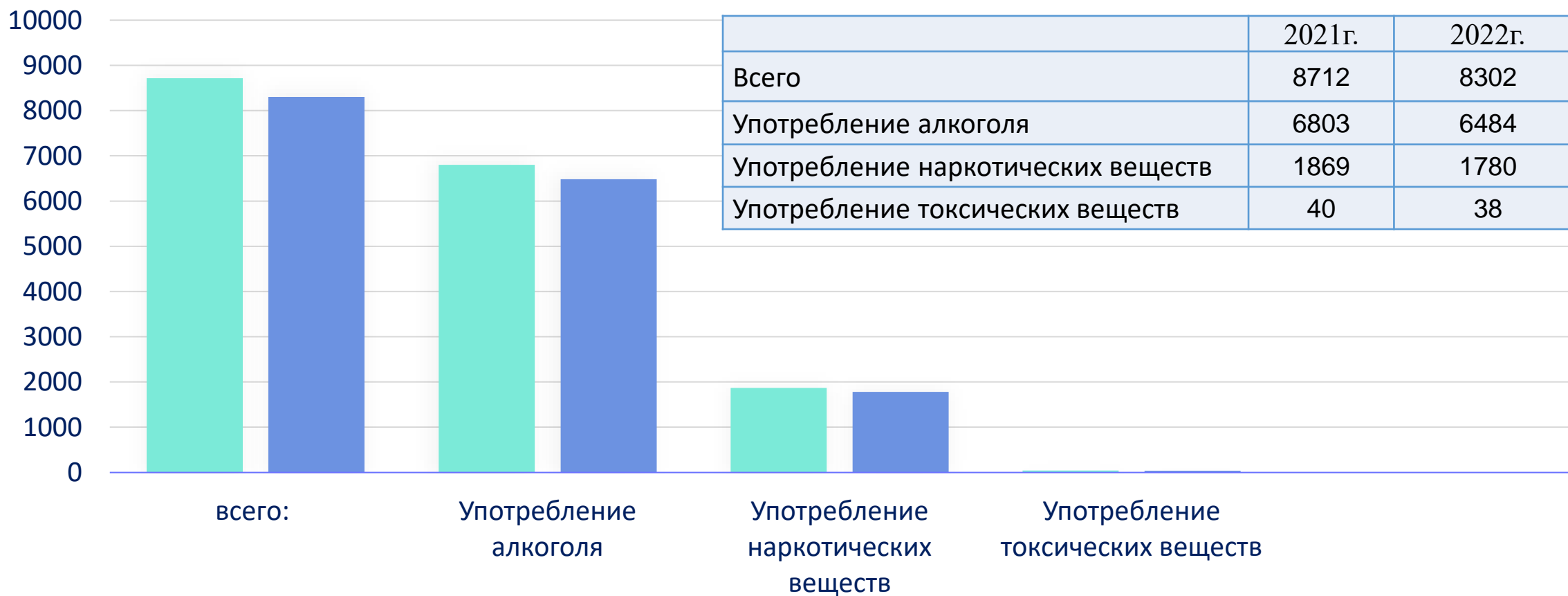
По городу за 2022 год идет снижение первичной заболеваемости на 45,3% (с 757 сл до 414 сл) по сравнению с 2021 годом.



Лица, состоящие под наблюдением с употреблением ПАВ за 2022г.

Психические и поведенческие расстройства, вызванные употреблением психоактивных веществ

Идет тенденция к снижению за 2022 год числа общего контингента лиц, находящихся под диспансерным и профилактическим наблюдением по поводу ППР, вызванных употреблением ПАВ на 4,7% (с 8712 чел. до 8302 чел.) по сравнению с 2021 г.



Несовершеннолетние, находящиеся под наркологическим наблюдением.

| Состоит под наблюдением несовершеннолетних | 2021г. | 2022г. |
|--|--------|--------|
| ВСЕГО: | 11 | 7 |
| Психические и поведенческие расстройства вследствие употребления алкоголя | 4 | 2 |
| Психические и поведенческие расстройства вследствие употребления наркотических веществ | 3 | 1 |
| Психические и поведенческие расстройства вследствие употребления токсических веществ | 4 | 4 |

Идет тенденция к снижению количества несовершеннолетних за 2022 год на 36,4% (с 11 до 7) по сравнению с 2021 годом.

Лица, состоящие под наблюдением без употребления ПАВ за 2022г.

| Наименование | 2021г | 2022г |
|--|--------------|--------------|
| Психические и поведенческие расстройства, без употребления психоактивных веществ всего: | 8201 | 8338 |
| детей до 14 лет | 965 | 1044 |
| детей от 15 до 17 лет | 284 | 302 |

За 2022 год идет тенденция к увеличению числа общего контингента лиц, находящихся под диспансерным наблюдением по поводу ППР, без употребления ПАВ на 1,6% (с 8201чел. до 8338 чел.) по сравнению с 2021 г.

Несовершеннолетние, находящиеся под наблюдением с ППР, без употребления ПАВ .

| Состоит под наблюдением несовершеннолетних | 2021г. | 2022г. |
|--|--------|--------|
| ВСЕГО: | 1249 | 1346 |
| В том числе дети до 14 лет | 965 | 1044 |
| Дети от 15 до 17 лет | 284 | 302 |

Идет тенденция к увеличению количества несовершеннолетних за 2022 год на 7,2% (с 1249 до 1346) по сравнению с 2021 годом.

Инвалидность.

По области за 2022 год число лиц, впервые признанных инвалидами всего 257, из них взрослых 130, детей 127. За 2021г – 260, из них взрослых 130, детей 127.

По городу за 2022 год состоит 160, из них взрослых-78, детей - 82.

Отмечается снижение первичного выхода на инвалидность среди детей на 8,7%. Среди взрослого населения идет увеличение на 7% за счет определения инвалидности лицам пенсионного возраста(11 человек в 2022г, в 2021г. – 3)



Количество освидетельствований по выявлению употребления ПАВ.



| | всего | с алкогольным опьянением | с наркотическим опьянением | с токсическим опьянением |
|-----------------|-------|-----------------------------|-------------------------------|-----------------------------|
| 2021 год | 18982 | 8626 | 613 | 18 |
| 2022 год | 21998 | 8397 | 473 | 27 |

Дневной стационар для психически больных.

| показатели | 2021 год | 2022 год | % сравнения |
|-------------|----------|----------|---------------------|
| Пролечено | 172 | 197 | Увеличение на 12,7% |
| Койко- дней | 2970 | 3348 | Увеличение на 11,3% |

Дневной стационар рассчитан на 30 коек, работает при круглосуточном стационаре.

Поступают в основном больные с пограничными состояниями, а также на долечивание после круглосуточного стационара.

Центр временной адаптации и детоксикации.
По области - 3 ЦВАИД

| показатели | 2021 год | 2022 год | % сравнения |
|-----------------------|----------|----------|---------------------|
| г. Актобе на 20 коек | 5977 | 5610 | снижение на 6,1% |
| г. Кандагаш на 5 коек | 886 | 920 | увеличение на 3,7% |
| г. Шалкар на 5 коек | 463 | 607 | увеличение на 23,7% |

ПОКАЗАТЕЛИ СТАЦИОНАРНОЙ ПОМОЩИ ПО ОЦПЗ за 2022 год.

| показатели | 2021 год | 2022 год |
|---|----------|----------|
| Поступило больных | 2807 | 3276 |
| Выписано больных | 2732 | 3285 |
| Умерло | 19 | 25 |
| Проведено койко-дней | 134905 | 145445 |
| Средняя длительность пребывания больного на койке | 49,0 | 44,0 |
| Оборот койки | 5,7 | 6,9 |
| Работа койки | 279,9 | 301,7 |

Основные показатели работы стационара для психически больных.

| показатели | 2021 год | 2022 год |
|---|----------|----------|
| Поступило больных | 1634 | 1923 |
| Выписано больных | 1603 | 1957 |
| Умерло | 3 | 7 |
| Проведено койко-дней | 80293 | 87314 |
| Средняя длительность пребывания больного на койке | 50,0 | 44,5 |
| Оборот койки | 5,7 | 7,0 |
| Работа койки | 286,8 | 311,8 |

Идет тенденция к увеличению поступивших больных на 15%, выписанных больных на 18,2% и койко-дней на 8%.

Показатели работы наркологического стационара.

| показатели | 2021 год | 2022 год |
|---|----------|----------|
| Поступило больных | 996 | 1191 |
| Выписано больных | 999 | 1146 |
| Умерло | 15 | 17 |
| Проведено койко-дней | 23827 | 28438 |
| Средняя длительность пребывания больного на койке | 23,5 | 24,5 |
| Оборот койки | 10,1 | 11,6 |
| Работа койки | 238,3 | 284,4 |

Идет тенденция к увеличению поступивших больных на 16,4%, выписанных больных на 12,8%, количество койко-дней снизилось на 16,2%.

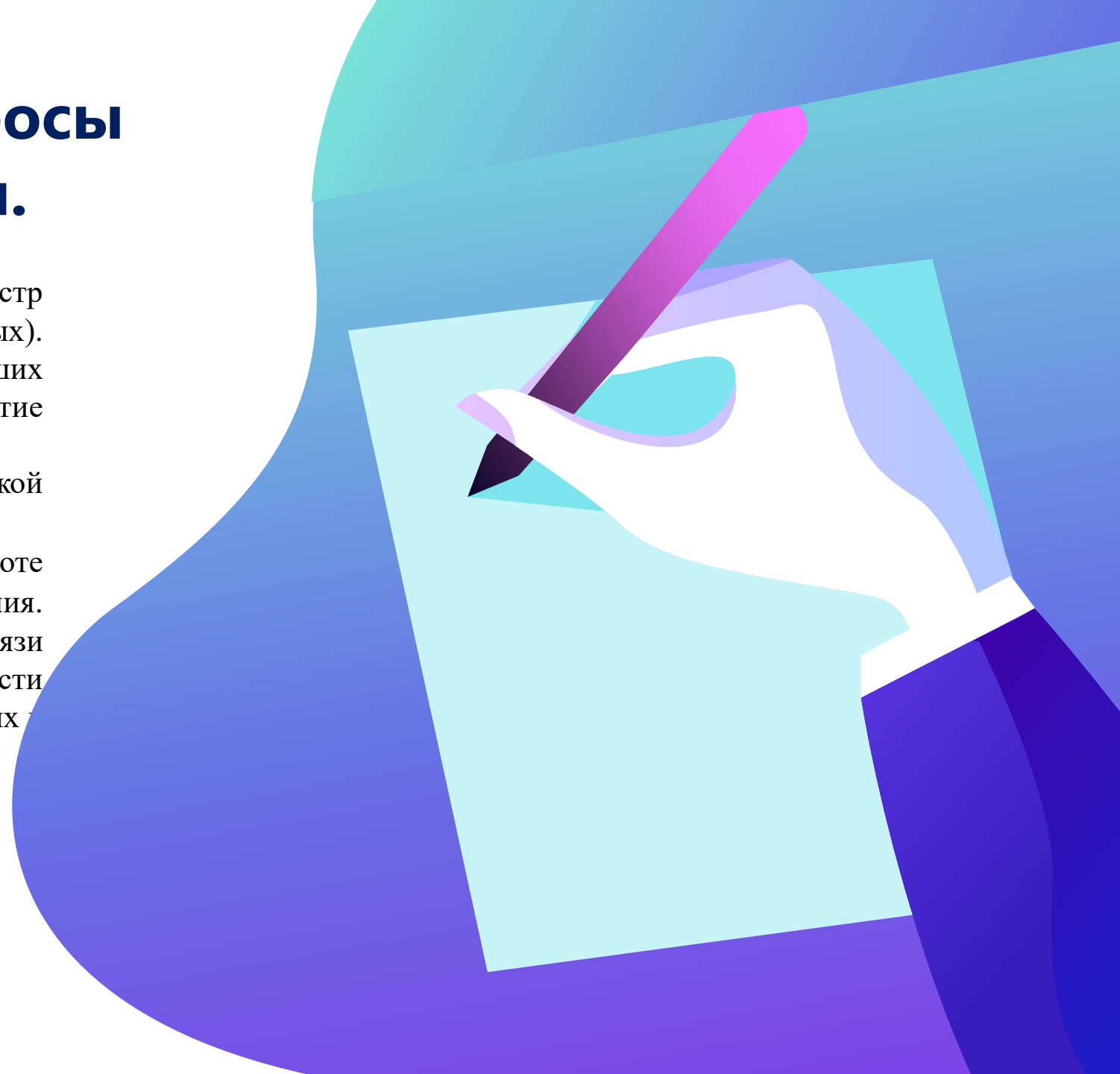
Показатели работы СЛПО (принудительное лечение).

| показатели | 2021 год | 2022 год |
|---|----------|----------|
| Поступило больных | 177 | 162 |
| Выписано больных | 130 | 182 |
| Умерло | 1 | 1 |
| Проведено койко-дней | 30785 | 29693 |
| Средняя длительность пребывания больного на койке | 235 | 162,3 |
| Оборот койки | 1,3 | 1,8 |
| Работа койки | 301,8 | 291,1 |

Идет тенденция к снижению поступивших больных на 8,7%, увеличение выписанных больных на 28,4%, количество койко-дней снизилось на 3,5%.

Проблемные вопросы и пути решения.

1. Корректная работа с порталом РНБ (регистр наркологических больных). Своевременное снятие с учета умерших пациентов. Своевременное внесение и снятие с учета в портале РНБ и РПБ.
2. Улучшение качества оказания психологической помощи пациентам.
3. Из года в год имеется проблема по работе ЦВАД, так как нет отдельного финансирования. Фактически поступают мало лиц в ЦВАД, в связи с этим встает вопрос о необходимости существования ЦВАД в районах или передача их в ведение МВД РК.





**Спасибо за
внимание**